

**Ejercicio de simulación y de test de las herramientas**

**Actividad 5.1: MAPA DE ACTORES PARA LOS  
EJERCICIOS EN ESPAÑA Y FRANCIA**

**Informe GT5: E 5.1.1**

**Fecha de vencimiento del entregable: 30/10/2021**  
**Actual submission date:**

**Lead contractor for this deliverable: CEREMA**

**Autores**

Anne Chanal, Arnaud Villatte, Muriel Gasc : Cerema

Christophe Garnier, Séverine Bernadie : BRGM

con la intervención de :

Rosa Maria Mateos : IGME

Oriol Montserrat : CTTC

Xisca González and Marga Obrador : Mallorca civil protection



## ***Table of Content***

<b>1</b>	<b>INTRODUCCIÓN .....</b>	<b>3</b>
<b>2</b>	<b>MAPA DE ACTORES .....</b>	<b>3</b>
<b>3</b>	<b>MAPA DE ACTORES PARA EL EJERCICIO ESPAÑOL .....</b>	<b>5</b>
<b>4</b>	<b>MAPA DE ACTORES PARA EL PARA EL EJERCICIO FRANCÉS .....</b>	<b>7</b>
<b>5</b>	<b>CONCLUSIÓN .....</b>	<b>9</b>

## **1 INTRODUCCIÓN**

El Grupo de Trabajo 5 es responsable de la organización de un ejercicio participativo de simulación y de test de las herramientas desarrolladas por el proyecto RiskCoast.

El objetivo final de este GT será la evaluación en una situación real de las herramientas desarrolladas en el proyecto, así como un análisis crítico de los aspectos a mejorar en el futuro.

Se realizarán dos ejercicios: en España, en las islas baleares de Majorca y Ibiza y en Francia, en la costa vasca.

La actividad 5.1 del GT 5 de RISKCOAST tiene como finalidad apropiación del contexto local y el avance del proyecto.

En cada territorio seleccionado en Francia y España para el simulacro, se organizó un primer contacto con los actores operativos.

Se propone así un mapa de los actores que pueden movilizarse para los ejercicios.

Esta producción constituye el entregable 5.1 del proyecto.

## **2 MAPA DE ACTORES**

El mapa de abajo muestra todos los actores involucrados habitualmente en la gestión de crisis con sus funciones. En los ejercicios francés y españoles, solo una parte de estos actores será jugadores.

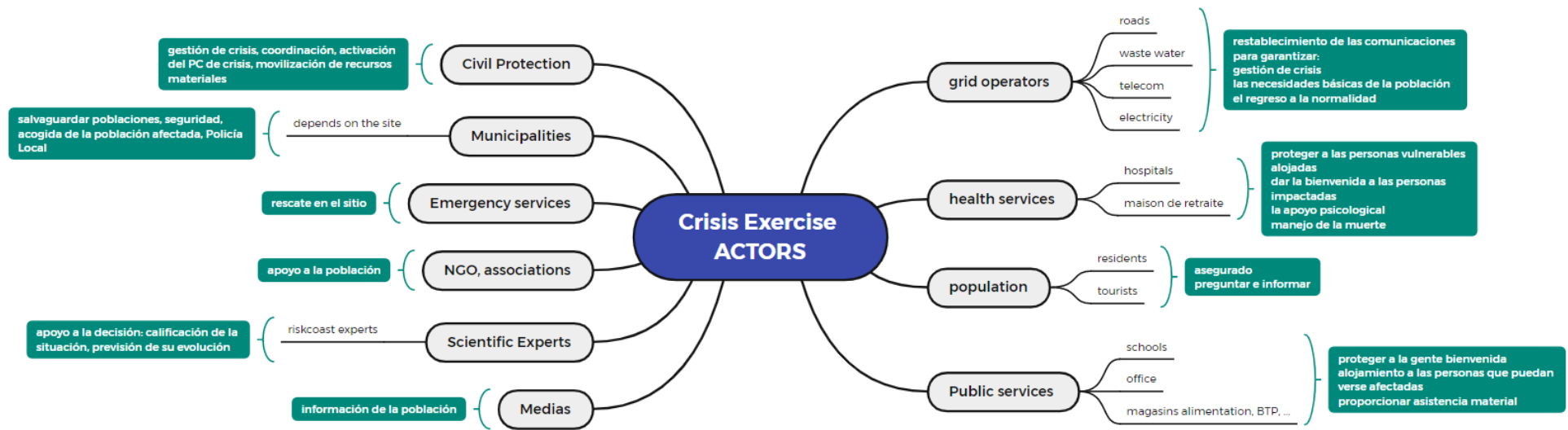


Ilustración 1: organización general de la gestión de crisis

### 3 MAPA DE ACTORES PARA EL EJERCICIO ESPAÑOL

Los contactos con los servicios de seguridad civil de las Illes Balears han permitido establecer una lista de actores que estarán asociados al ejercicio en los dos sitios de Mallorca e Ibiza :

<b>SA CALOBRA</b>	
Dirección general de Emergencias e Interior	Técnicos Dpto. Emergencias
Dirección general de Emergencias e Interior	112-Gestor telefónico
Dirección general de Emergencias e Interior	Prensa
Consell de Mallorca	Explotación de Carreteras
Consell de Mallorca	Bomberos
Ajuntament de Escorca	Técnico Municipal
Ajuntament de Escorca	Policía Local
Ajuntament de Escorca	Protección Civil
Guardia Civil	Tráfico
Aemet	Técnico
IGME	Técnico
Delegación de Gobierno	Responsable de Protección Civil
<b>ES CUBELLS</b>	
Dirección general de Emergencias e Interior	Técnicos Dpto. Emergencias
Dirección general de Emergencias e Interior	112-Gestor telefónico
Dirección general de Emergencias e Interior	Prensa
Consell de Eivissa	Explotación de Carreteras
Consell de Eivissa	Bomberos
Ajuntament de Sant Josep de Sa Talaia	Técnico Municipal
Ajuntament de Sant Josep de Sa Talaia	Policía Local
Ajuntament de Sant Josep de Sa Talaia	Protección Civil
Guardia Civil	Tráfico
Aemet	Técnico
IGME	Técnico
Delegación de Gobierno	Responsable de Protección Civil

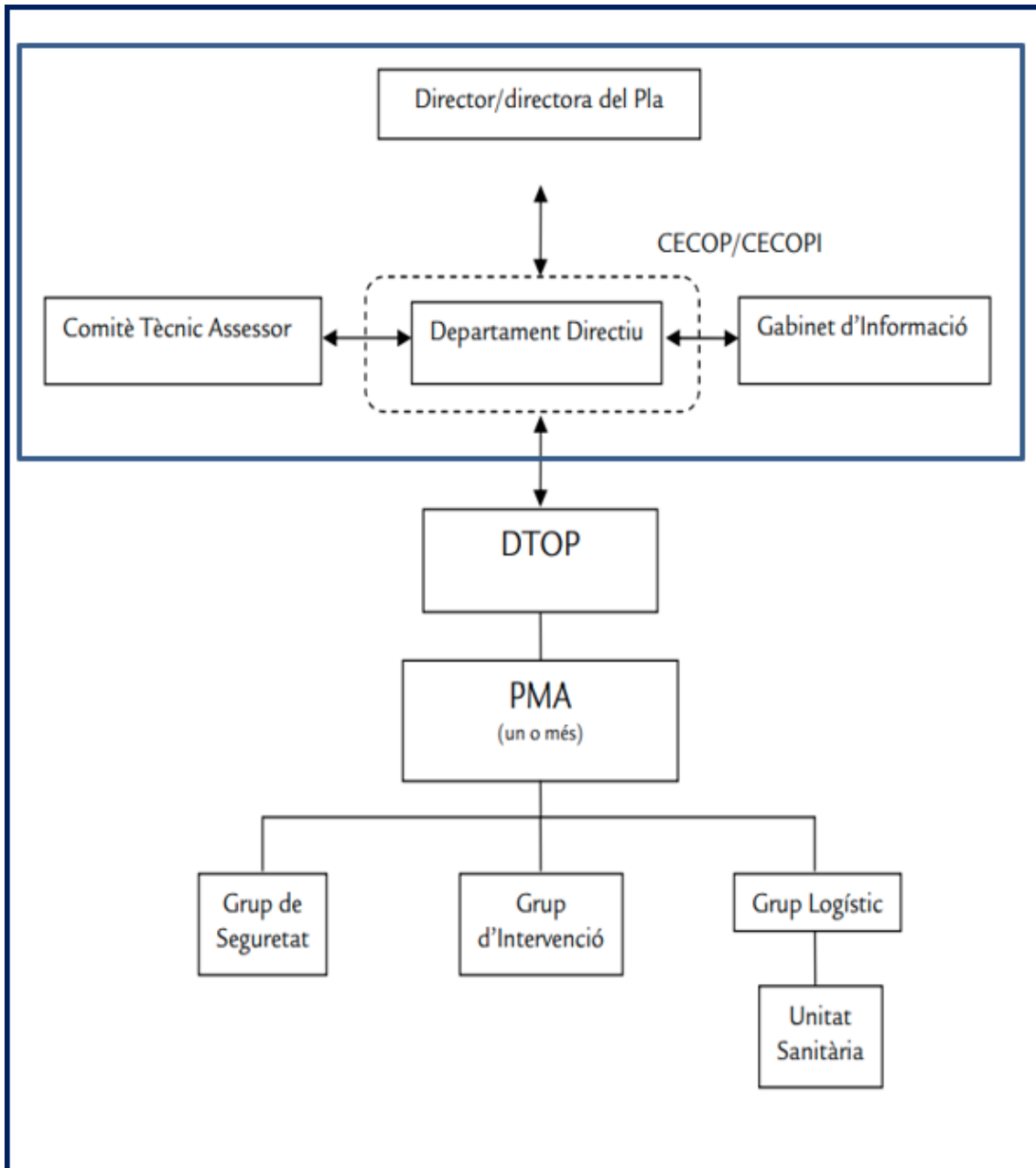


Ilustración 2 : organización de la gestión de crisis en las Baleares

a) Nivel 0. En este nivel el órgano gestor lleva a cabo fundamentalmente tareas de seguimiento y de evaluación de la información a las autoridades de los municipios afectados, así como al director o directora del PLATERBAL. Si bien se define como una prealerta, la búsqueda de información que caracteriza esta fase es decisiva para preparar medidas de intervención futuras.

## **4 MAPA DE ACTORES PARA EL PARA EL EJERCICIO FRANCÉS**

Los contactos con la Municipalidad de Bidart han permitido establecer una lista de actores que se puede asociar al ejercicio francés :

Actores que "lideran" la gestión de riesgos :

Estado :

Prefectura / SIDPC

y servicios descentralizados a cargo del medio ambiente : DREAL Nouvelle Aquitaine, DDTM Pyrénées Atlantiques

A nivel local:

Municipio de Bidart (ver organigrama de crisis de PC adjunto)

Comunidad Urbana del País Vasco (CAPB), Departamento de Agua, Costa y Medio Ambiente Natural / Directora de Medio Ambiente Costero y Natural

Actores que "contribuyen" a la gestión de riesgos:

- Asistencia a personas y asistencia sanitaria: Departamento de bomberos (SDIS Pyrénées Atlantiques)
- Seguridad del orden público : Policía Nacional
- Atención médica a víctimas: SAMU, ARS, Centro Hospitalario de la Costa Vasca
- Sociedad civil : Escuelas, Asociación Bidart Océan Club, Asociaciones de "expertos" (por ejemplo, Asociación Francesa para la Prevención de Desastres - AFPCN, ...), Asociación de vecinos locales, Surfrider costa vasca
- Operadores de red: electricidad (ERDF), Gas, carreteras
- expertos técnicos : Público: CEREMA, BRGM, UPPA y Privado: Geolithe, Servicio de predicción para la predicción hidrometeorológica PREDICT

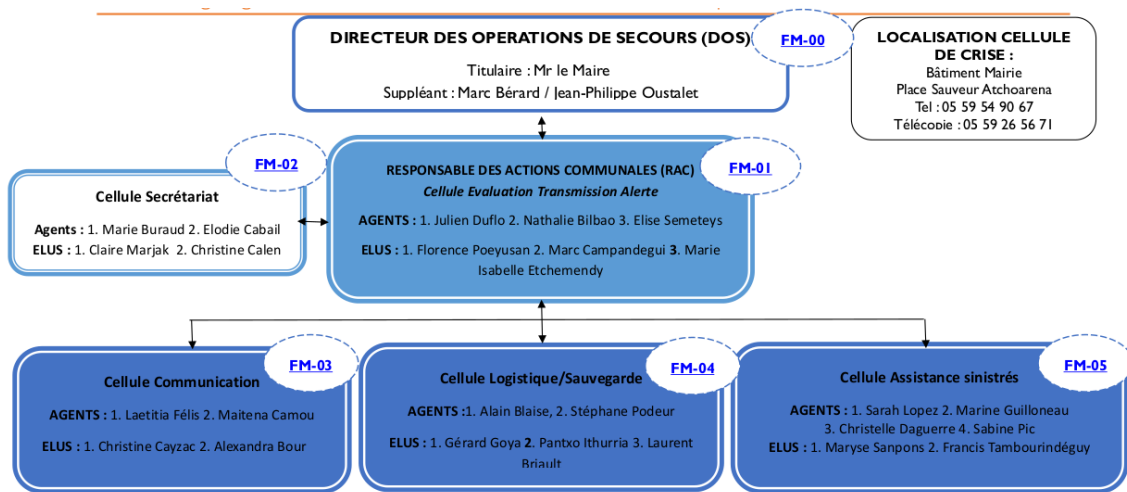


Ilustración 3 : organización de la gestión de crisis al municipio de Bidart



## 5 CONCLUSIÓN

Este mapeo es un primer paso en la preparación de los dos ejercicios que tendrá lugar en la primavera de 2022.

El siguiente paso se centrará en la construcción de los dos escenarios basados en las herramientas técnicas desarrolladas y el contexto local.